



INSTYTUT BADAŃ LITERACKICH POLSKIEJ AKADEMII NAUK  
Institute of Literary Research Polish Academy of Sciences



DIGITAL  
HUMANITIES  
CENTRE

# POLITYKA OTWARTOŚCI NAJWAŻNIEJSZE INFORMACJE



Mateusz Franczak  
Maciej Maryl  
Marta Błaszczńska

[www.ibl.waw.pl](http://www.ibl.waw.pl)



ul. Nowy Świat 72, 00-330 Warsaw, Poland  
phone/fax: (22) 826 99 45, (22) 65 72 895  
e-mail: sekretariat@ibl.waw.pl



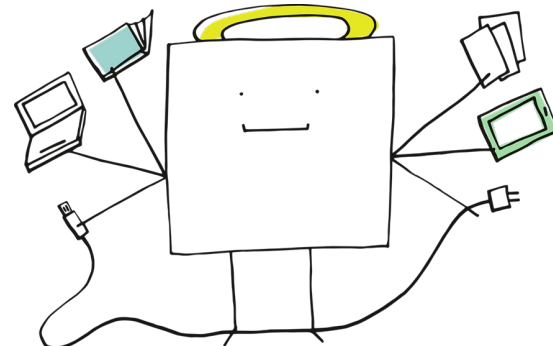
## PO CO NAM POLITYKA OTWARTOŚCI?

1. **porządkuje istniejące w IBL PAN praktyki udostępniania naszych tekstów** w sieci
2. odpowiada na **potrzeby zgłaszane przez czasopisma IBL PAN**, które chcą udostępniać artykuły w sposób otwarty, by wzmocnić swoją pozycję
3. pomoże **archiwizować na bieżąco** i bezpiecznie przechowywać cały dorobek naukowy IBL PAN w formie cyfrowej
4. zwiększy **widoczność i dostępność naszych prac**, a co za tym idzie ich cytowalność i obecność w obiegu naukowym
5. pomaga wypełnić **misję publiczną Instytutu** ułatwiając dostęp do rzetelnej wiedzy literaturoznawczej



## CZYM JEST POLITYKA OTWARTOŚCI?

Instytucjonalna polityka otwartości to **dokument regulujący kwestie związane z przechowywaniem i udostępnianiem** wyników badań naukowych: **publikacji i danych badawczych**.



Polityki otwartego dostępu (*open mandates*) są dziś powszechnie przyjmowane przez uniwersytety, instytucje badawcze oraz podmioty finansujące badania naukowe. Kwestia otwartego dostępu wymaga uregulowania także ze względu na **wymogi agend finansujących badania** (np. NCN) czy **programów europejskich** (np. Horyzont 2020, Horyzont Europa).



# POŻYTKI Z OTWARTEGO DOSTĘPU DO WYNIKÓW BADAŃ NAUKOWYCH

Główne korzyści modelu otwartego dostępu dla społeczeństwa to m.in.

**lepszy obieg cyfrowych treści** naukowych

(publikacje, dane badawcze),

podnoszenie **jakości badań**

(przeciwdziałanie plagiatom,

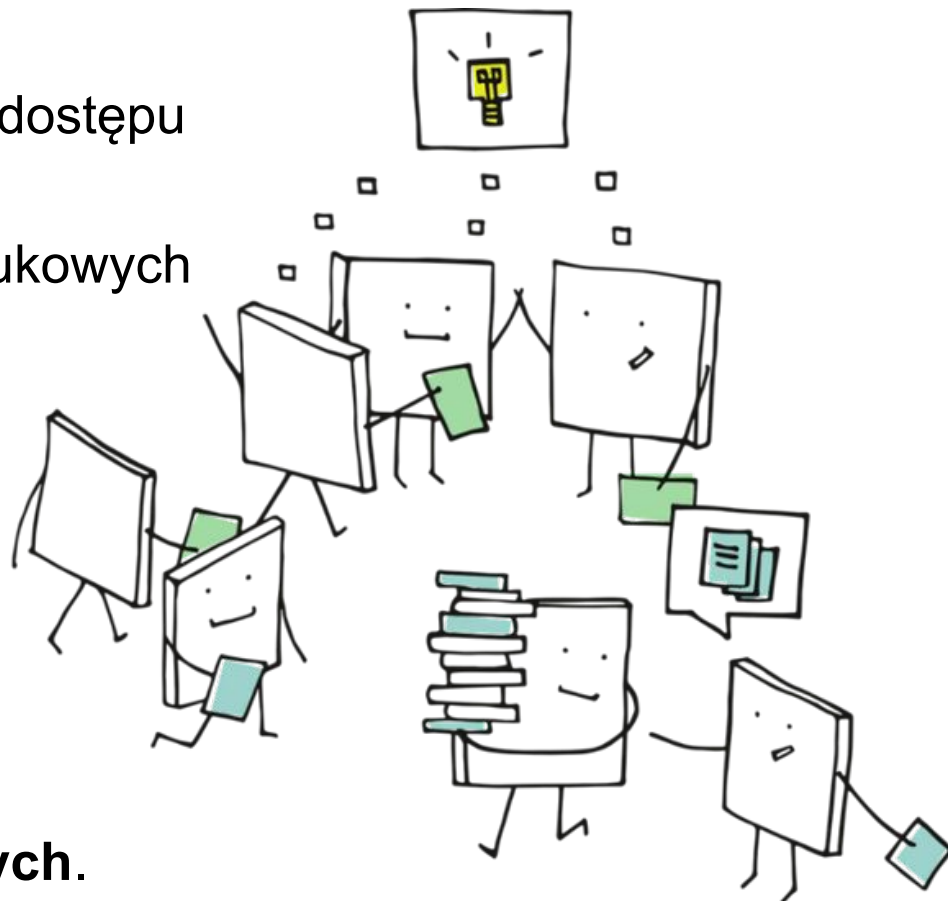
dostęp do szerszej

bazy tekstów),

**promocja nauki** w społeczeństwie,

efektywniejsze

**wydatkowanie środków publicznych.**





# GŁÓWNE DOKUMENTY

The screenshot shows the website of the Institute of Literary Studies (IBL) of the Polish Academy of Sciences. The header includes the IBL logo, the full name of the institute, and navigation links such as 'Mapa serwisu', 'Logowanie', 'Założ konto', and 'Poczta IBL PAN'. There are also social media icons for Facebook, Twitter, Instagram, and a flag icon. A search bar is located on the right side of the header.

The main navigation menu includes: Start | O Instytucje | Nauka i badania | Konferencje i spotkania | Edukacja | Biblioteka | Repozytoria | Dla Pracowników IBL.

The breadcrumb trail reads: Start > Nauka i badania > Otwarta nauka.

The left sidebar contains a list of menu items: Publikacje, Referaty na konferencjach krajowych, Bazy danych, Projekty badawcze, Współpraca naukowa z zagranicą, Polecane strony, Erasmus, and Otwarta nauka (highlighted).

The main content area is titled 'Polityka otwartości' and contains the following information:

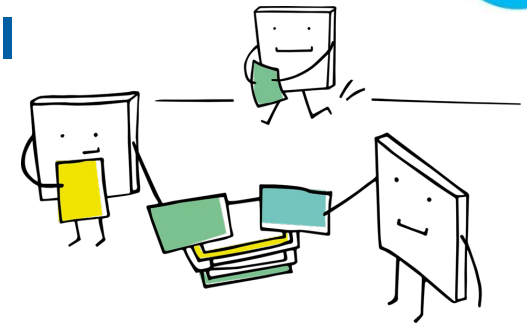
- Zarządzenie nr 1/2021 Dyrektora Instytutu Badań Literackich Polskiej Akademii Nauk z dnia 1 lutego 2021 r. w sprawie Polityki otwartości Instytutu Badań Literackich Polskiej Akademii Nauk - plik pdf (1,81 MB)
- Zał. 1 Wzór formularza zgłoszeniowego do Repozytorium - plik docx (15,2 KB)
- Zał. 2 Procedura deponowania publikacji w Repozytorium - plik docx (19,3 KB)
- Zał. 3 Wskazówki dotyczące zarządzania danymi badawczymi - plik docx (713 KB)
- Zał. 4 Etyka wydawnicza IBL PAN - plik docx (14,2 KB)
- Najważniejsze informacje dotyczące Polityki otwartości - plik pdf (695 KB)

<https://ibl.waw.pl/pl/nauka-i-badania/otwarta-nauka>



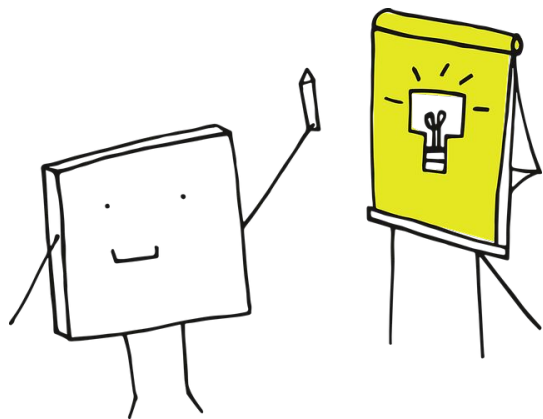
# GŁÓWNE OBSZARY POLITYKI OTWARTOŚCI

## Publikacje

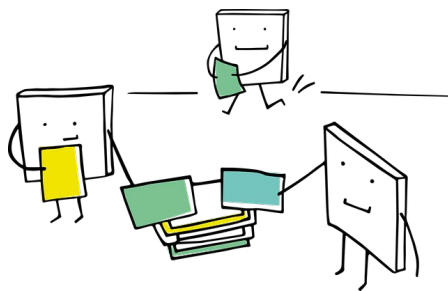


- Wszystkie publikacje pracowników IBL PAN będą zdeponowane w **Repozytorium RCiN** i - jeżeli to tylko możliwe - udostępnione w **sposób otwarty**.
- Raz wprowadzone dane publikacji będą mogły być wykorzystywane w innych sytuacjach (raportowanie, aplikacje grantowe, sprawozdania)
- Teksty wprowadzone do repozytorium będą **indeksowane przez wyszukiwarki treści naukowych**, m.in. Google, BASE, **Google Scholar**.

# Publikacje Wydawnictwa IBL PAN



Autor(ka)

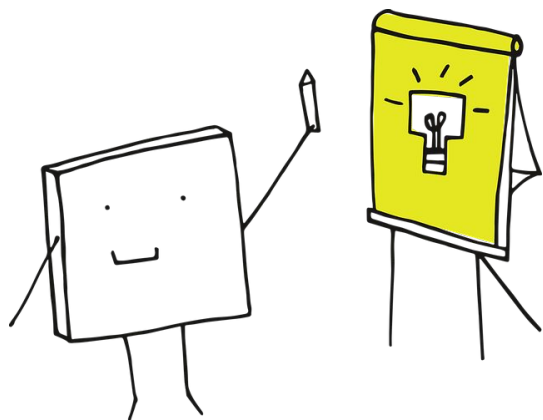


Wydawnictwo

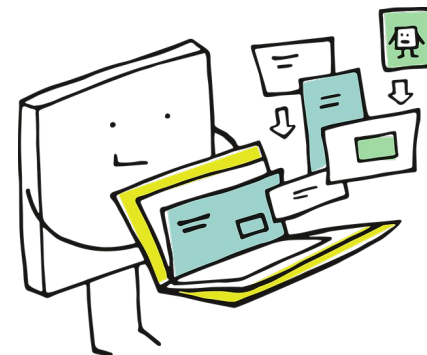


Biblioteka

# Pozostałe publikacje



Autor(ka)



Biblioteka



## DEPONOWANIE PUBLIKACJI WYDAWNICTWA IBL PAN

- ❖ Wydawnictwo przekazuje do Biblioteki publikację w postaci elektronicznej i papierowej wraz z [formularzem zgłoszeniowym](#)
- ❖ Przyjęcie dokumentów przez Bibliotekę i weryfikacja przesłanych danych
- ❖ Prace techniczne w Bibliotece IBL PAN
- ❖ Udostępnienie utworu w Repozytorium





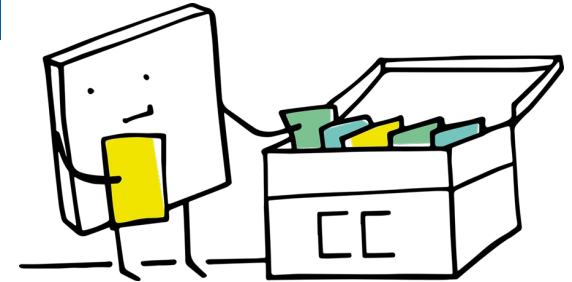
## DEPONOWANIE PUBLIKACJI WYDANYCH POZA IBL PAN

- ❖ Zweryfikowanie stanu prawnego publikacji
- ❖ Zawarta umowa z wydawnictwem:
  - konieczne jest uzyskanie od wydawnictwa zgody na opublikowanie utworu w Repozytorium (wzór – Załącznik A do Załącznika nr 2)
- ❖ Brak umowy z wydawnictwem:
  - stosowane jest domniemanie licencji niewyłącznej, która uprawnia autorów i autorki do umieszczenia publikacji w Repozytorium
- ❖ Wypełnienie formularza zgłoszenia utworu i oświadczenia licencyjnego



# GŁÓWNE OBSZARY POLITYKI OTWARTOŚCI

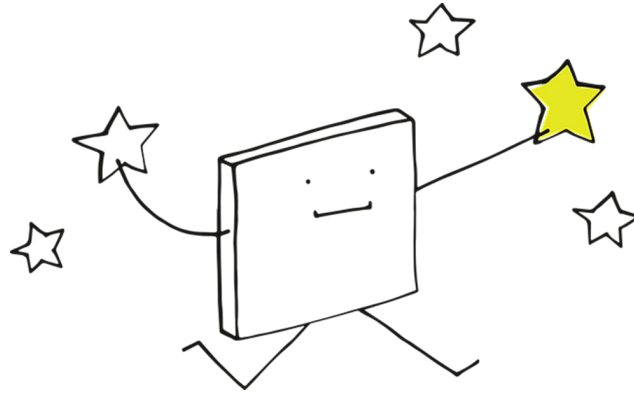
## Dane badawcze



- Materiały, które mogą być wykorzystane przez innych badaczy po zakończeniu projektu
- **Dostęp** do danych może być **otwarty** (np. publiczne dane w repozytorium) lub **ograniczony** (np. dyski twarde IBL PAN)
- Nie są nimi osobiste notatki tworzone na użytek prywatny
- **Deponowanie danych** nie jest obowiązkowe, ale **stanowi dobrą praktykę** - badacze i badaczki sami oceniają czy i w jakim zakresie ich dane należy zachować
- Jeśli musisz przygotować **Plan Zarządzania Danymi** do wniosku grantowego skorzystaj ze [wskazówek dotyczących zarządzania danymi badawczymi](#)



## Czym są dane badawcze w humanistyce?



Wszystkie **materiały i źródła**, z których korzystamy na każdym etapie pracy badawczej.

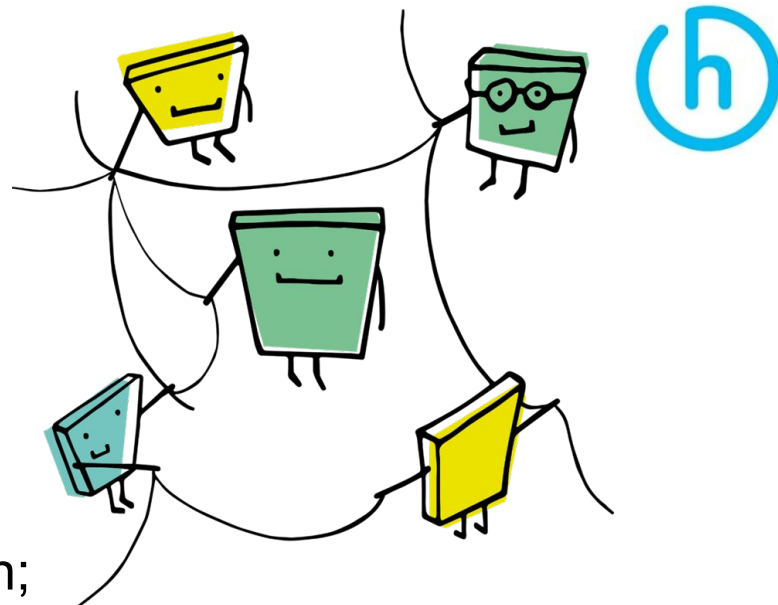
Możemy je zbierać, analizować i przetwarzać lub wytwarzać.

[„We could then define data in the humanities broadly as all materials and assets scholars collect, generate and use during **all stages of the research cycle**” — N. Harrower et al., ALLEA Working Group E-Humanities. Sustainable and FAIR Data Sharing in the Humanities: Recommendations of the ALLEA Working Group E-Humanities. ALLEA - All European Academies, Digital Repository of Ireland, Berlin 2020, p. 8.]

## Dlaczego warto myśleć o danych?

### Myślenie o danych:

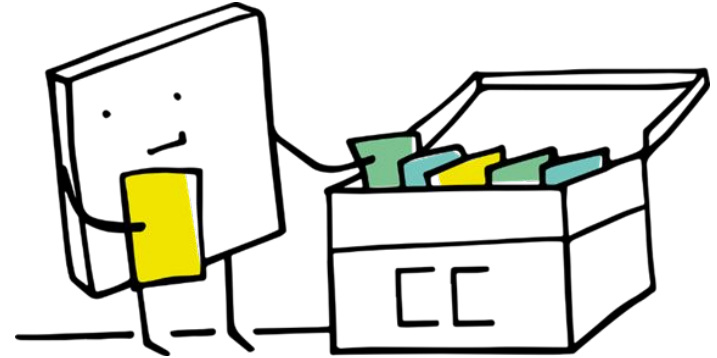
- ułatwia koordynację działań i organizację;
- zapobiega utracie materiałów badawczych;
- zmniejsza koszty prowadzenia badań;
- ułatwia współpracę akademicką i sprzyja ożywionej dyskusji merytorycznej;
- umożliwia łatwiejszą współpracę między humanistami i instytucjami dziedzictwa kulturowego;
- pozwala na ponowne wykorzystanie zgromadzonych danych.



## Struktura wskazówek (Załącznik 3)



- 1. Opis danych oraz pozyskiwanie lub ponowne wykorzystanie dostępnych danych**
- 2. Dokumentacja i jakość danych**
- 3. Przechowywanie i tworzenie kopii zapasowych podczas badań**
- 4. Wymogi prawne, kodeks postępowania**
- 5. Udostępnianie i długotrwałe przechowywanie danych**
- 6. Zadania związane z zarządzaniem danymi oraz zasoby**





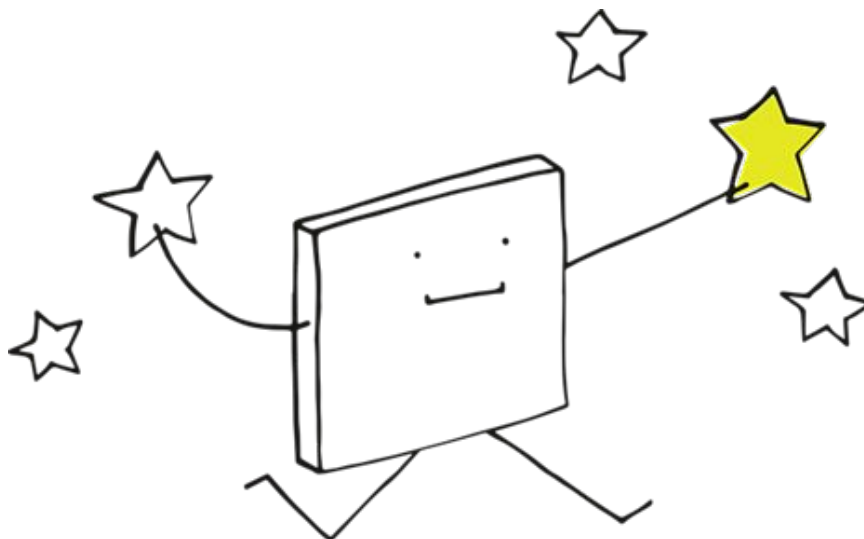
## PLAN ZARZĄDZANIA DANYMI BADAWCZYMI (PZD)

- „Żywy” dokument
- Plan – może zmienić się w procesie implementacji
- Przykład: [PZD dla humanistów - kulturoznawstwo](https://www.bu.umk.pl/plan-zarzadzania-danymi) opracowany przez Hanne Kupś z UMK (źródło: <https://www.bu.umk.pl/plan-zarzadzania-danymi>)
- Przykłady zarządzania danymi badawczymi dla konkretnych dyscyplin są obecnie wypracowywane przez Research Data Management Working Group: grupę roboczą DARIAH-EU, w której uczestniczą pracownicy CHC



## KTO MOŻE MI POMÓC?

- ▣ **Pełnomocnik ds. otwartej nauki** (przeczytaj więcej w §6. Polityki otwartości)



## WIĘCEJ INFORMACJI O OTWARTEJ NAUCE:

- ▣ Przewodnik po otwartej nauce
- ▣ Otwarty dostęp w instytucjach naukowych
- ▣ Otwarty dostęp do publikacji naukowych